

En vision for friluftslivet i **Blykobbø Plantage**

2011



Miljøministeriet
Naturstyrelsen



Blykobbe Plantage

Blykobbe Plantage og Antoinette Strand er beliggende i udkanten af Rønne. Skoven og stranden bliver året rundt besøgt af rigtig mange brugere og brugergrupper, som spænder lige fra rønneboerne, der er ude at gå en tur med eller uden hund, til cykelpendlere, og fra vandrelaug til mountainbikere. Ser man antallet af daglige brugere i forhold til skovens areal, så er det måske en af de mest besøgte skove på Bornholm.

Blykobbe Plantage har rigtig mange brugere, og for at kvalitetssikre, at brugerne får en god oplevelse, når de kommer i skoven og på stranden, har Naturstyrelsen Bornholm lavet et serviceeftersyn af området, som denne vision for friluftslivet i Blykobbe Plantage er et produkt af.

I Blykobbe Plantage er der stor respekt mellem brugerne på trods af, at der i den relativt lille skov er både hundeskov, løbere, orienteringsløbere, mountainbikere, ryttere, efterskole, campingplads og flere endnu. Den respekt for hinanden, ønsker vi i Naturstyrelsen at værne om. Det er vores oplevelse, at denne respekt eksistere, fordi at alle brugere ikke har deres egne ruter, sti, baner m.m., men i stedet færdes mellem hinanden og derfor er nødt til at være opmærksomme og tage hensyn. For at værne om det, vil der ikke komme afmærkede ruter til flere sportsudøvende brugergrupper. I fremtiden vil det kun være løberne, der har faste afmærkede ruter.

I det følgende bliver vores vision for friluftslivet i Blykobbe Plantage præsenteret. Vi har betragtet skoven i helikopterperspektiv, og derfra lavet en vision, som forhåbentlig fortsat vil give mange dejlige skovoplevelser til brugerne. Håbet er, at langt de fleste af tiltagene kan være gennemført indenfor en overskuelig årrække.

Sidst vil vi gerne benytte lejligheden til at sige tak til de mange bruger, der har bidraget til idéfasen.

Med venlig hilsen
Naturstyrelsen Bornholm

Tidshorisont

Vision for friluftslivet i Blykobbe Plantage omfatter mange tiltag, hvor det også vil blive gennemført i etaper. Planen for hvornår de forskellige tiltag gennemføres fremgår nedenfor. Hver gruppe har sin egen farvekoderne, som vil kunne genfindes i nederste højre hjørne på de følgende sider, der hører til en pågældende gruppe.

Afhængig af eksterne midler

Der vil blive søgt eksterne midler til etableringen af Multihus i et samlet projekt sammen med istandsættelse af redningsvejen, beplantning langs hegn ind til campingpladsen, omlægning af løberuter, etablering af naturfitness, samt etablering af parkeringsplads på Antoinettevejs nordside, og hvad der restere på sydsiden.

Der vil også blive søgt eksterne midler til etableringen af havshelteret.

2011

Første etape af etablering af parkeringsplads med skærver ved Antoinettevej gennemføres. Der etableres vendeplads og ca. 50 meter skærvebelægning på Antoinettevejs sydside fra vendepladsen af.

Skilte ved indgangene til Blykobbe Plantage etableres.

Ved Antoinettevej etableres cykelparkering, metalbomme fjernes og træbom opsættes ved vendepladsen.

Gulruten etableres.

2012

Anden etape af etablering af parkeringsplads med skærver ved Antoinettevej gennemføres. Der etableres ca. 80 meter skærvebelægning på Antoinettevejs sydside.

Tumleområdet etableres.

Planerne for de faste orienteringsposter gennemføres.

Borde og bænke opsættes.

2013 - 2015

Tredje etape af etablering af parkeringsplads med skærver ved Antoinettevej gennemføres. Der etableres ca. 80 meter skærvebelægning på Antoinettevejs sydside.

Hundeindhegningen etableres.

Er Multihuset endnu ikke opført omlægges løberuterne, etableres naturfitness og beplantning langs hegnet til campingpladsen etableres. Parkeringspladsen på Antoinettevejs nordside vil blive etableret i etaper de efterfølgende år.

Indgange til Blykobbe Plantage



INDGANGE TIL BLYKOBBE PLANTAGE

Der er mange indgange til skoven, men to vil blive fremhævet. Ideen med de 2 indgange er, at give publikum en mere direkte information om den del af skoven de er i. Ved begge indgange vil der komme informationstavler.

Velkommen til Blykobbe plantage er indgangen ved Antoinettevej, som er den indgang langt størstedelen af brugerne benytter. Langt de fleste aktiviteter vil fremover tage udgangspunkt herfra. Ved denne indgang vil der være fokus på at skabe bedre adgangsveje, information, brugerfaciliteter m.m.

Naturindgangen er ved Rosmandegård, her vil natur og fortidsminder blive formidlet, og den gul vandrerrute vil tage udgangspunkt herfra.

Der vil også komme en informationstavle Sandegårds parkeringen med fokus på hundeskoven.





ANTOINETTEVEJ

Ved Antoinettevej etableres ordentlige parkeringsforhold med vendeplads, så trafikken kan glide bedre, som f.eks. på en sommerdag med strandvejr, hvor der er rigtig mange mennesker på stranden.

Parkeringsforholdene ønskes også forbedret, da løberuterne skal omlægges, så de tager udgangspunkt fra det nye Multihus, som det er ønsket at etablere ved Antoinettevej. En af baggrundene for at omlægge løberuterne er at afhjælpe parkerings- og adgangsproblemer ved Bornholms Efterskole.

Multihus

Vendeplads

Parkering

Cykelparkering

Multihus



OBS! Dette er en plantegning for Multihuset i Blokhus. Blykøbbe's bliver formentlig indrettet anderledes.

MULTIHUSET

Planen er at udskifte den gamle toiletbygning med et nyt og lækkert Multihus med moderne faciliteter og fleksible løsninger. Det nye Multihus ønskes placeret ud til Antoinettevej.

Multihuset kommer til at indeholde toiletfacilliter og opbevaringskabe, såkaldte lockers. Derudover bliver der et multirum, som kan anvendes til forskellige aktiviteter, som skovens dag, motionsløb og andre aktiviteter. Tanken er, at det rum skal kunne bookes til arrangementer i skoven og på stranden. Multihus vil også kunne rumme små opbevaringsrum til idrætsforeninger.

Uden på bygningen kommer der en informationsvæg, hvor skovens faciliteter præsenteres, fx løberuter, sundhedsspor, løberuter, hundeskov og stier.



MULTIHUS – PLAN A, B og C

Plan A

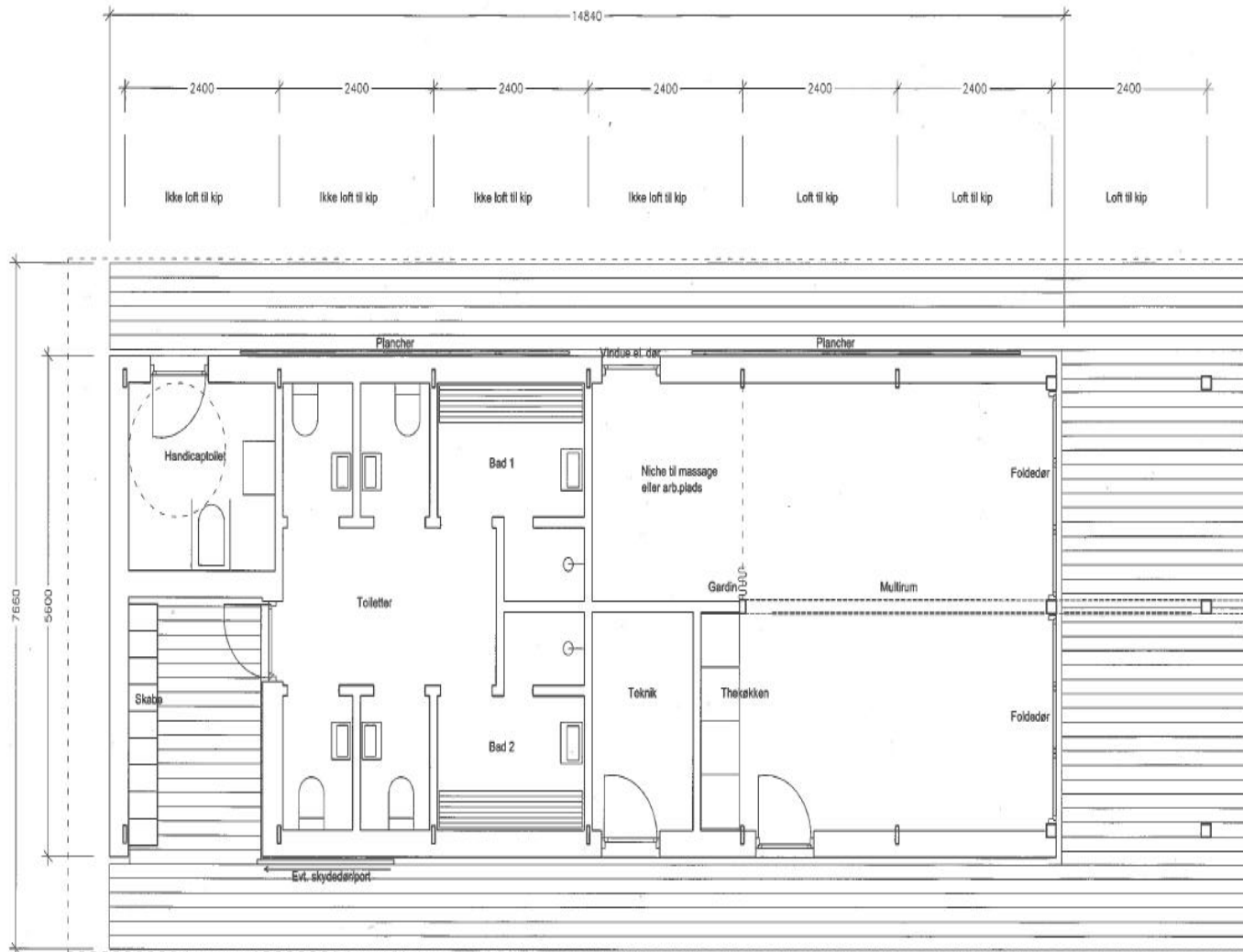
Multihus ved P-pladsen ved Antoinettevej. Placering kan være på begge sider af Læbæltevej. Placering på hjørnet af campingpladsen bør overvejes.

Plan B

Etablering af Multihus på den eksisterende toiletbygning placering.

Plan C

Renovering af gammel toiletbygning uden udvidelse og etablering af multirum m.m.



OBS! Dette er en plantegning for Multihuset i Blokhus. Blykobbets bliver formentlig indrettet anderledes.

Tagudhæng
Alle mål kontrolleres på stedet. Der må ikke måles på tegningen

Multihus i Blokhus



Adresse:-

Matr. nr:

Plan

mål: 1:50

dato: 10.12.2010 rev.a: - rev.b: - rev.c: - rev.d: - Tegning: ANLUN kontrol: -

• bygherre: Skov- og Naturstyrelsen, Haraldsgade 53, 2100 København Ø tlf: 72 54 20 00

• arkitekt: Skov- og Naturstyrelsen, Haraldsgade 53, 2100 København Ø, tlf: -

○ ingeniør: - tlf: -



Bil- og cykelparkering samt vendeplads

PARKERING FOR BILER OG CYKLER

For at skabe bedre parkeringsforhold reetableres bilparkeringen på begge sider af Antoinettevej langs hele vejen. Reetableringen af parkeringspladsen vil ske i etaper, hvor der ved hver etape først fjernes træer og buskads og efterfølgende etableres skærvebelægning.

Belægningen på den kommende vendeplads repareres med vejmaterialer. Der lægges en stor sten omkring og i midten af vendepladsen for at forhindre parkering.

Metalbommen nærmest P-pladsen udskiftes til en træbom, og på den gamle P-plads etableres cykelparkering.

Metalbommene nærmest stranden fjernes og Livredder-skiltet ønskes rykket, f.eks. til Multihuset, når det er etableret.



Beplantning langs hegn til campingpladsen



BEPLANTNING LANGS HEGN TIL CAMPINGPLADSEN

For at camouflere hegnet omkring campingpladsen, hvor der er kort afstand mellem hegn og sti eller vej, ryddes bevoksningen langs campingpladsens sydlige og vestlige hegn. Der plantes i stedet for en buskbevoksning, som er tættere. Der plantes havtorn langs hegnet mod syd og fjeldribs langs hegnet mod vest.

For at gøre bedre plads til løbere og andre til og fra Multihuset, samt for at give bedre lysforhold for fjeldribsbuskene, tyndes der på vest-siden af Læbæltevej, som løber langs hegnet til campingpladsen.



Redningsvejen



ISTANDSÆTTELSE AF REDNINGSVEJEN

Redningsvejen, som den kaldes, er ikke den officielle redningsvej ned til Antoinette Strand. Den officielle ligger længere mod nord.

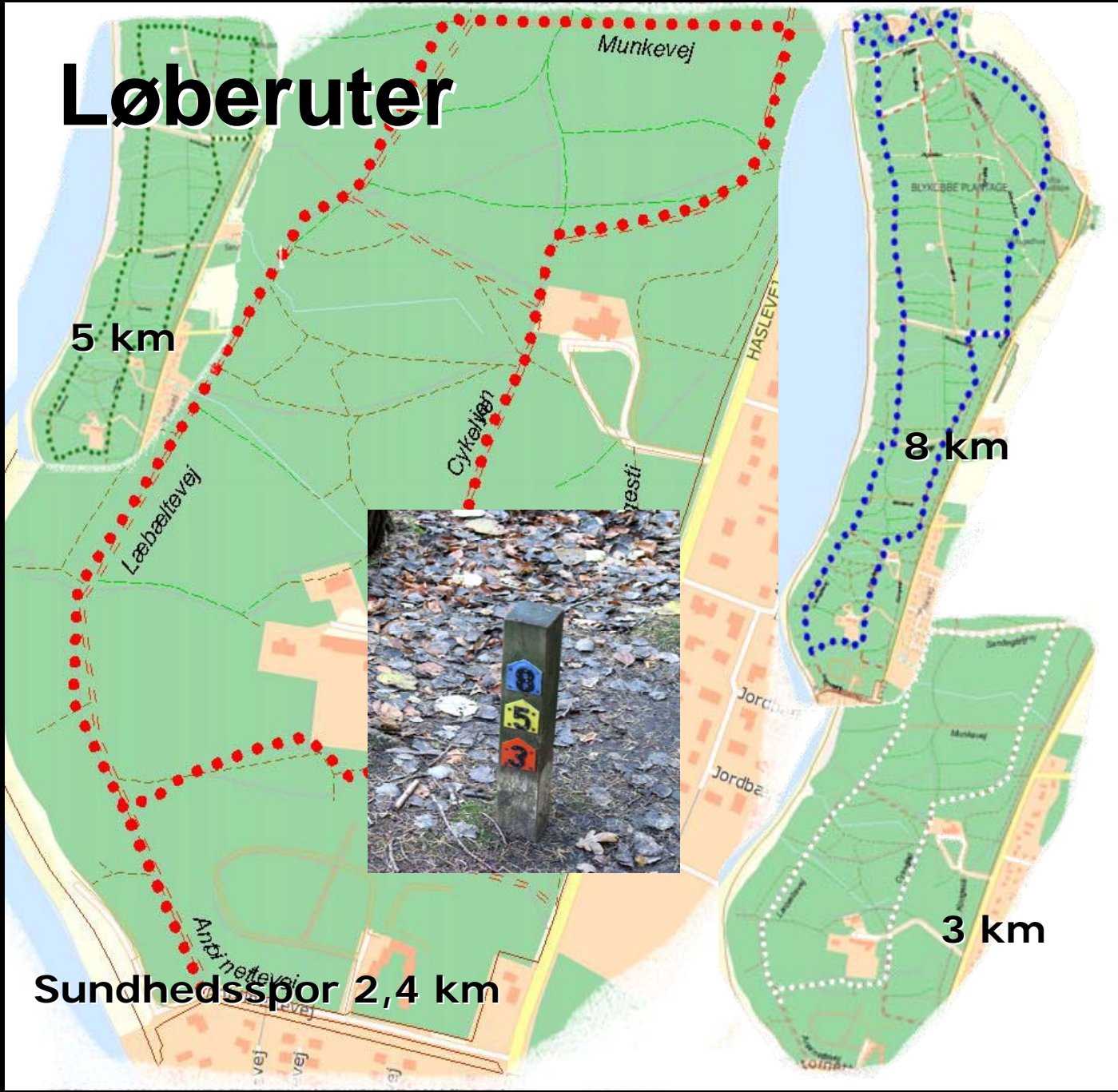
Redningsvejen er i dag i meget dårlig stand, og trænger kraftigt til istandsættelse.

Om sommeren opsættes der livreddertårn på stranden, som fragtes ned ad redningsvejen, hvilket ikke bliver nemmere år for år på grund af redningsvejens forfald, som følge af erosion af havet og overfladevand.

Naturstyrelsen er bevidst om, at redningsvejen er i dårlig stand. Da det er en meget dyr affære at istandsætte redningsvejen vil, det blive forsøgt at rejse fondsmidler til medfinansiering af istandsættelse af redningsvejen.



Løberuter



LØBERUTER

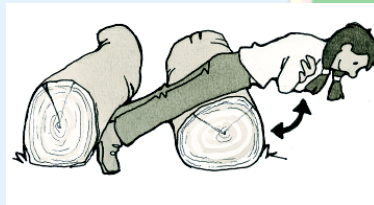
Der er i dag tre løberuter, som udgår fra Bornholms Efterskole, samt et sundhedsspor der udgår fra Antoinettevej.

Løberuterne som udgår fra efterskolen betyder, at der jævnligt er parkerings- og adgangsproblemer ved efterskolen. For at afhjælpe disse problemer omlægges løberuterne, så de får start og mål ved Antoinettevej og det nye Multihus, hvor også sundhedssporet starter. De faciliteter, som løberne i dag har ved efterskolen, vil i det omfang, det er muligt, blive etableret i forbindelse med Multihuset.

Ligesom der er i dag, vil der i fremtiden være en 3 km, en 5 km og 8 km rute.



Naturfitness



5 km

NATURFITNESS

Langs 5 km løberuten etableres der 4-5 naturfitnesselementer. Tanken er at de skal inspirere løbere og andre motionister til at bruge skoven til cross-fit og fitness.

Elementerne bliver fordelt over 5 km løberuten, så løberne kan stoppe op på løbeturen ved et element og træne kroppen på en anden måde end løb.

Ved Multihuset markeres elementerne på oversigtskortet, så man kan se, hvor de er placeret, da der ikke vil være skiltning af dem på ruten.

På informationstavlen ved Multihuset vil der også være en reference til folderen *Naturfitness øvelser* som ligger på Naturstyrelsen.dk. Denne folder kan inspirere yderligere til brug af skoven til fitnessstræning.



Vandrerute

Gul rute



DEN NYE VANDRERUTE - GUL RUTEN

Vandreruten er en tur gennem Blykobbes alsidige natur og sandflugtsprægede terræn, samt en tur forbi fortidsminderne i Blykobbekommune. Ruten går gennem den mere stille del af Blykobbekommune.

Ruten udgår fra Naturindgangen ved Rosmandegård. Herfra går turen ind til Bavnehøjen, videre nordpå forbi Tillehøjene og videre op langs Blykobbekommune Å. Ved Prinse kilden etableres der en bro over til kilden. Turen går videre vestpå langs åen ud til kysten og derfra sydpå ad Læbæltevej, hvor den undervejs slår et knæk ud til klitterne forbi to skanser, og tilbage ind på Læbæltevej. Ved Munkevej går det østpå hen til Kongestien, som følges tilbage til Naturindgangen.

For at synliggøre Blykobbekommune Å vil der nogle steder blive lysnet langs åen.



Faste orienteringsposter



FASTE ORIENTERINGSPOSTER

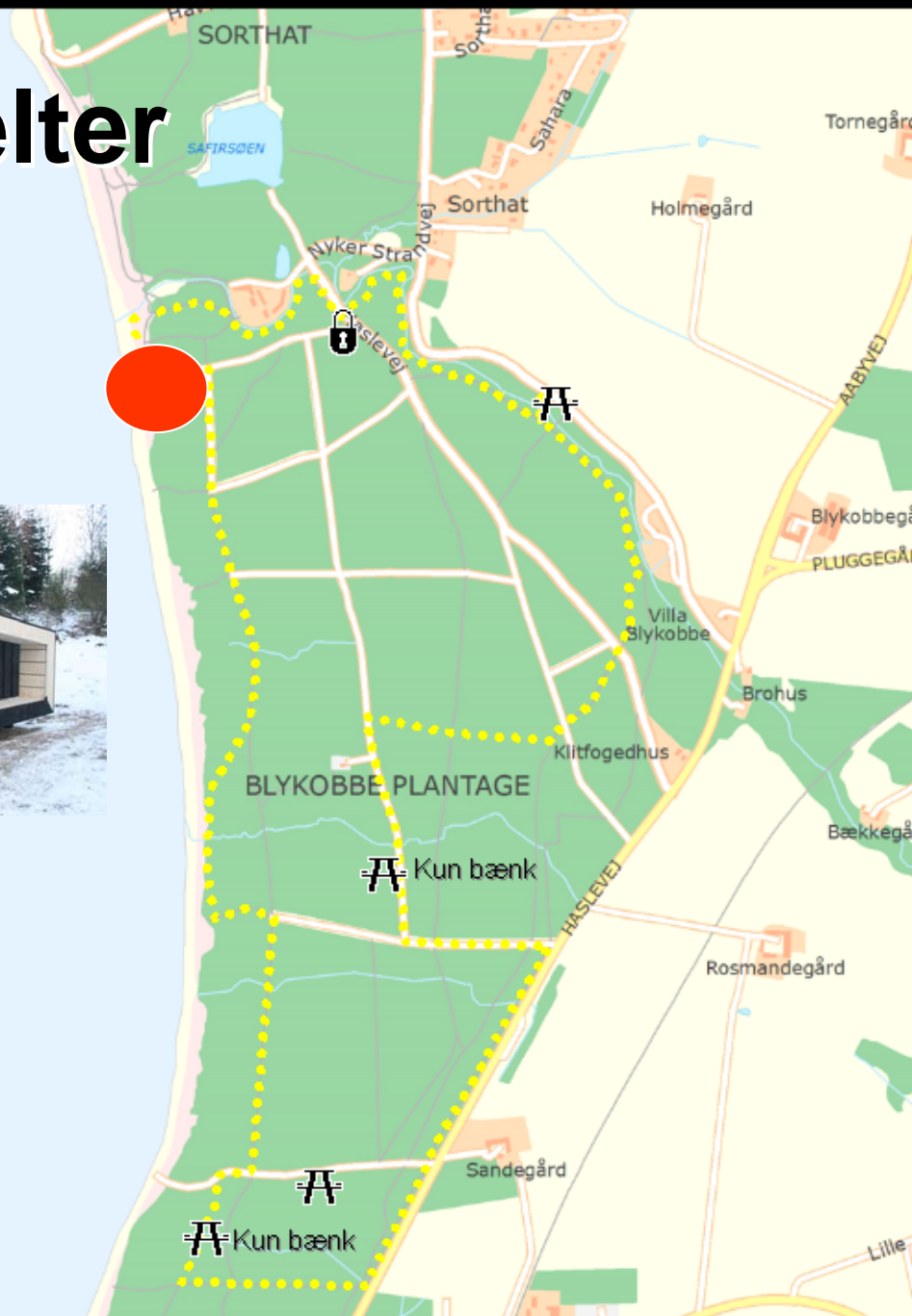
Der findes i dag faste orienteringsposter i Blykøbbe.

De bruges i dag til træning af nybegyndere og som et tilbud til turisterne fra Destination Bornholm.

Disse poster tænkes udbygget med årstidsbaserede naturspørgsmål, hvor der kan tænkes i flere målgrupper. I første omgang målrettes det børnehaver. Det er tanken at både spørgsmål og svar skal kunne downloades på hjemmesiden.



Havshelter



HAVSHELTEREN

Havshelteren er tænkt til den spirende natur- og friluftsturisme.

Med denne shelter håber vi at kunne styrke og forbedre havkajakaktiviteterne omkring Bornholm ved at etablere en shelterplads langs kysten.

Shelteret er selvfølgelig ikke forbeholdt havkajakere. Alle Blykobbes brugere er velkomne på pladsen.



Tumleområde



TUMLEOMRÅDE

Tumleområdet bliver på det samme sted, som der i dag er en lille legeplads.

Tumleområdet kommer til at indeholde flere elementer fra primitivlegeplads med bålplads og balance-, sanse- og rytmeting. Alt sammen i en max. højde af 60 cm.

Tumleområdet lysnes lidt i forhold til i dag. De forskellige tumleting placeres rundt omkring imellem træerne, for at bevare indtrykket af at lege i skoven og ikke i en lysning i skoven. Hvor borde, bænke og bålpladsen placeres åbnes der helt op.

Tumleområdet laves af materialer, der kommer af de træer, der fældes. Igen for at styrke oplevelsen at lege i skoven, og for at give inspiration til at bruge hele skoven som tumleplads.



Borde, bænke og bomme



BORDE OG BÆNKE

Der etableres borde og bænke rundt om i skoven.

Bænke og nogle steder borde placeres de mest befærdede steder, samt ved udsigtssteder.

Der etableres en bænk ved Bavnehøjen og ved åen mellem Sandegårdsvej og Munkevej.

Der etableres borde-bænkesæt ved Sandegårds parkeringen, ved Antoinettevej og udenfor hundeindhegningen, som placeres i tilknytning til Rosmandegårds parkeringen.

BOMME

Der placeres en bom ved Nyker Strandvej ved skovvejen ned til det kommende shelter, og metalbommen ved Antoinettevej udskiftes til en Naturstyrelse-bom.



Hunde i skoven



HUNDE I BLYKOBBE

Hundeskoven er et afgrænset område i den sydlige del af Blykobbe, hvor hunden kan luftes uden snor, men kun hvis den er under fuld kontrol. Det betyder, at hundens ledsager har tæt kontakt til hunden, og at hunden ikke generer andre gæster, hunde eller skovens vildt ved f.eks. at virke truende eller løbe efter mennesker eller dyr.

Hundeskovens afgrænsning synliggøres yderligere ved, at området markeres på oversigtskort ved indgangene til skoven, ved Sandegårds parkeringen og i folderen. Skilte ved Sandegård vil fokusere på "god skik med hund i skoven".

Der etableres også en hundeindhegning, hvor hundeluftere kan køre til for, at slippe hunden løs i et indhegnet område, eventuelt for at få løbet hunden lidt træt, inden den skal ud på en længere tur f.eks. langs den gule rute. I indhegningen skal hunden også være under ledsagerens fulde kontrol.

Folder



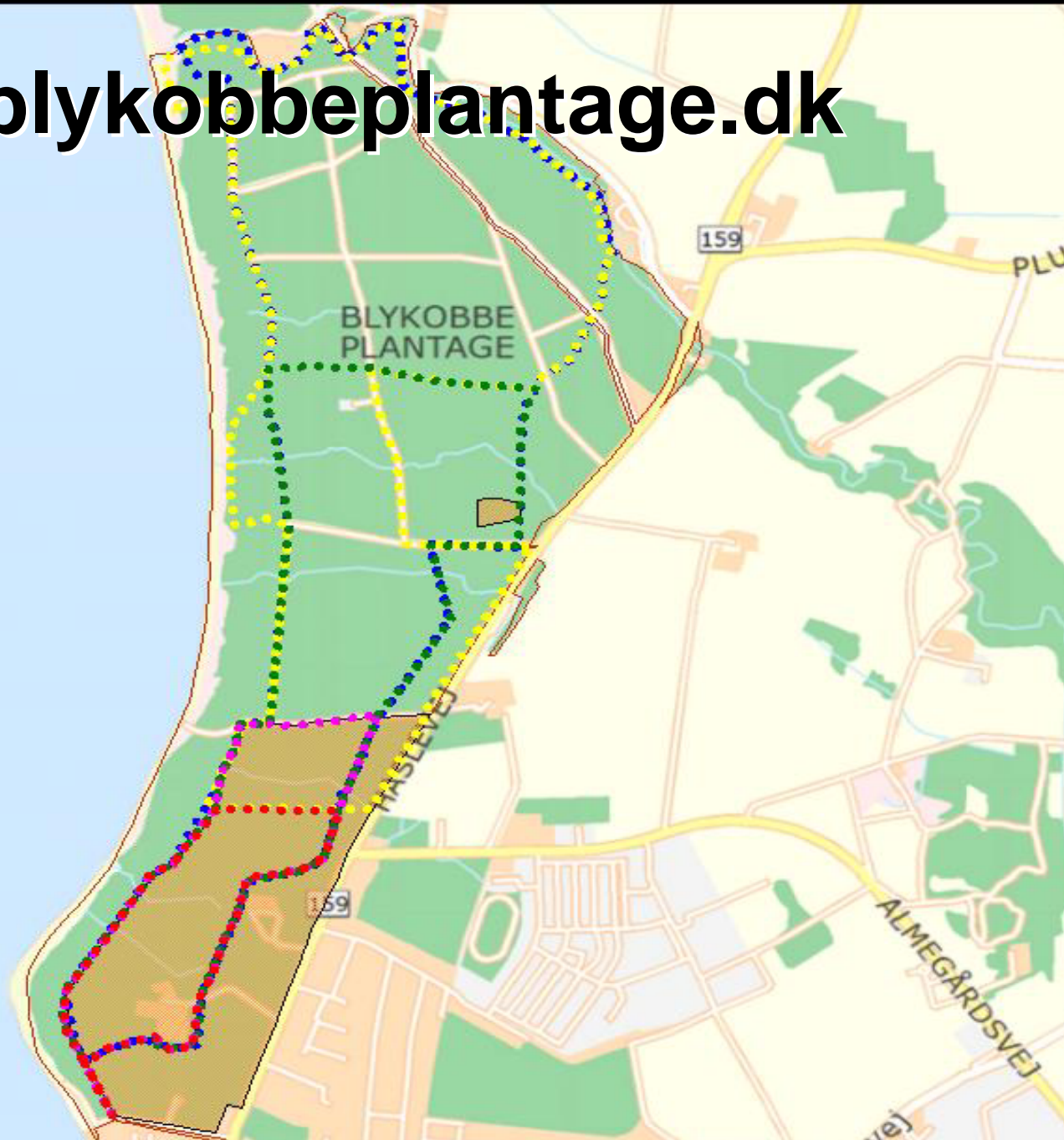
FOLDEREN

Folderen bliver det sidste vi laver, men løbende udbygges materialet.

Ideen er at lave en folder, der er en slags brugsmanual til Blykobbe over, hvad der findes, og hvordan de forskellige faciliteter skal/kan benyttes.

Derudover skal der være en natur- og kulturhistorisk introduktion til skoven om f.eks. historien om sandflugten, skovrejsning og ikke mindst historien om Till, som har lagt navn til Tillehøjene.

blykobbeplantage.dk



HJEMMESIDE

www.naturstyrelsen.dk/lokalt/bornholm vil blive opdateret med et afsnit om Blykobbe Plantage.

Her vil man på sigt kunne hente information om f.eks. placering af borde og bænke, hundeskov, løberuter og badeforhold, samt naturspørgsmål til de faste orienteringsposter.

På sigt vil der også komme link til f.eks. campingpladsen og de forskellige foreninger og brugergrupper, der ønsker at blive eksponeret fra denne side.

En kalender som løbende opdateres med alle de mange forskellige aktiviteter, der foregår i Blykobbe Plantage, vil også være noget der kan komme på siden på sigt.